



*Thinking of you*  
**Electrolux**

ИНСТРУКЦИЯ  
ПО УСТАНОВКЕ  
И ЭКСПЛУАТАЦИИ  
ТЕРМОРЕГУЛЯТОРА  
ДЛЯ ТЕПЛОГО ПОЛА



МЛ 19

ЕТВ-16



## 2 electrolux

Инструкция по установке и эксплуатации терморегулятора для теплого пола серии ЕТВ-16

### Добро пожаловать в мир Electrolux

Вы выбрали первоклассный продукт от Electrolux, который, мы надеемся, доставит Вам много радости в будущем. Electrolux стремится предложить как можно более широкий ассортимент качественной продукции, который сможет сделать Вашу жизнь еще более удобной. Вы можете увидеть несколько примеров на обложке этой инструкции. Внимательно изучите данное руководство, чтобы правильно использовать Ваш новый терморегулятор и наслаждаться его преимуществами. Мы гарантируем, что он сделает Вашу жизнь намного удобнее, благодаря легкости в использовании. Удачи!

### Содержание

<b>Правила безопасности</b>	<b>3</b>
<b>Назначение терморегулятора</b>	<b>3</b>
<b>Размеры терморегулятора</b>	<b>3</b>
<b>Расположение терморегулятора в помещении</b>	<b>3</b>
<b>Технические характеристики</b>	<b>4</b>
<b>Управление терморегулятором</b>	<b>4</b>
<b>Установка температуры</b>	<b>5</b>
<b>Настройка терморегулятора</b>	<b>5</b>
<b>Установка максимальной и минимальной температуры</b>	<b>5</b>
<b>Монтаж и подключение терморегулятора</b>	<b>6</b>
<b>Схема подключения</b>	<b>6</b>

<b>Установка датчика температуры пола</b>	<b>6</b>
<b>Транспортировка и хранение</b>	<b>7</b>
<b>Уход и техническое обслуживание</b>	<b>7</b>
<b>Устранение неисправностей</b>	<b>8</b>
<b>Комплект поставки</b>	<b>8</b>
<b>Утилизация</b>	<b>8</b>
<b>Сертификация</b>	<b>8</b>
<b>Гарантийный талон</b>	<b>10</b>

Гарантийное обслуживание производится в соответствии с гарантийными обязательствами, перечисленными в гарантийном талоне.

АДРЕСА СЕРВИСНЫХ ЦЕНТРОВ ВЫ МОЖЕТЕ НАЙТИ НА САЙТЕ **WWW.HOME-COMFORT.RU** ИЛИ У ВАШЕГО ДИЛЕРА

#### Примечание:

*В тексте данной инструкции терморегулятор может иметь такие технические названия, как прибор, устройство, аппарат и т.п.*

**Внимание!**

1. Производитель оставляет за собой право без предварительного уведомления покупателя вносить изменения в конструкцию, комплектацию или технологию изготовления изделия с целью улучшения его свойств.
2. В тексте и цифровых обозначениях инструкции могут быть допущены опечатки.
3. Если после прочтения инструкции у Вас останутся вопросы по эксплуатации прибора, обратитесь к продавцу или в специализированный сервисный центр для получения разъяснений.
4. На изделии присутствует маркировка, на которой указаны технические характеристики и другая полезная информация о приборе.

## Правила безопасности



**Внимание! При доставке изделия необходимо провести полную проверку и убедиться в том, что упаковка и прибор не получили повреждений во время транспортировки. Проверьте целостность и комплект поставки. При наличии каких-либо несоответствий верните изделие поставщику.**

- На неисправности прибора, возникшие вследствие механического повреждения, неправильного монтажа или эксплуатации в целях и условиях, не предусмотренных инструкцией по установке и эксплуатации прибора, гарантия производителя не

распространяется.

- Инструкция по установке и схема подключения прибора не заменяет профессиональной подготовки электрика. Электрическое соединение и подключение прибора к сети должен производить квалифицированный электрик.
- Перед подключением или отключением для тестирования прибора необходимо обесточить электрическую сеть.

Назначение  
терморегулятора

Терморегулятор ЕТВ-16 серии Thermotronic Basic рекомендуется использовать для управления системами «теплого пола» на основе электрического нагревательного кабеля. Терморегулятор предназначен для скрытого монтажа в стандартную монтажную коробку. Пределы регулирования терморегулятора от +5°C до +40°C.

Размеры  
терморегулятора

Рисунок 1. Габариты терморегулятора

Расположение  
терморегулятора  
в помещении

Терморегулятор должен быть установлен (закреплен) на стене со свободной циркуляцией

## 4 electrolux

воздуха вокруг прибора. Также терморегулятор должен быть установлен вдали от любых источников тепла (например, солнца), потоков воздуха от дверей и окон, а также изолирован от тепла наружной стены.

### Рекомендуемые условия размещения терморегулятора

- Во влажных помещениях следует руководствоваться действующими нормами и правилами, степень защиты IP 20.
- В ванных комнатах санузлах необходимо устанавливать не ближе 3 м от ванны, раковины, душевой кабины и т.п.
- Терморегулятор должен располагаться не ближе 50 см от окон и дверей.
- На терморегулятор не должны падать солнечные лучи из окна.
- Нельзя располагать терморегулятор вне помещений.

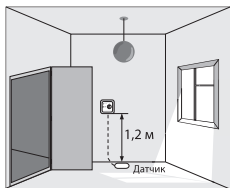


Рисунок 2. Схема расположения терморегулятора в помещении

## Технические характеристики

Напряжение питающей сети	~ 220 В, 50 Гц
Потребляемая мощность	5 Вт
Максимальный ток нагрузки	16 А
Максимальная мощность нагрузки	3600 В
Диапазон регулируемых температур	от +5°C до +40°C
Шаг изменения температуры	10°C
Температура окружающей среды	от -5°C до +50°C
Степень защиты	IP 20
Датчик температуры пола	NTC-датчик
Длина провода	3 м
Размеры	86x86x50 мм

## Управление терморегулятором



Рисунок 3. Элементы управления и индикации терморегулятора

## терморегулятор для теплого пола 5

1. Кнопка Вкл-Выкл  
**I** - Вкл, **O** - Выкл;
2. Регулятор температуры  
 $+5^{\circ}\text{C} \div +40^{\circ}\text{C}$ ;
3. Индикатор работы терморегулятора: **зеленый** — нагрев включен, **синий** — подключен к сети.

### Установка температуры

Диапазон регулируемых температур термостата от  $+5^{\circ}\text{C}$  до  $+40^{\circ}\text{C}$ . Для отображения режима работы системы на терморегуляторе есть индикатор (3) на рисунке 3:

- загорается **синим** цветом — при включении питания;
- загорается **зеленым** цветом — в режиме нагрева системы.

Выставьте максимальную температуру на терморегуляторе, используя регулятор температуры (2), подождите пока пол прогреется до желаемой температуры. После этого поверните ручку регулятора температуры (2) в начальное положение, пока индикатор не станет **синим**. Точную установку можно проинформировать через несколько часов, когда система прогреется до максимальной температуры.

### Настройка терморегулятора

Когда температура внутри помещения стабилизировалась, можно изменить установленное положение колеса регулятора температуры (2) на действительное значение температуры внутри помещения.

#### Для этого необходимо

1. С помощью точного комнатного термометра измерьте температуру помещения.
2. Выставьте колесо регулято-

- ра температуры в положение  $0^{\circ}\text{C}$ , так чтобы был виден паз (A) (рис. 4).
3. Используя отвертку, снимите колесо регулятора температуры (2) (рис. 4).
4. Поверните вал регулятора (B) (рис. 5), совместив его направление со значением температуры на панели терморегулятора, в соответствии с текущей температурой помещения.
5. Далее поставьте колесо регулятора температуры (2) так, чтобы штрих на колесе совпал с измеренной температурой помещения (рис. 5). Температура настроена. Во время настройки не вращайте вал (B).

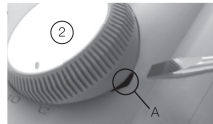


Рисунок 4. Положение паза для снятия колеса регулятора температуры

### Установка максимальной и минимальной температуры

Под колесом регулятора температуры находится блокирующее устройство, предназначенное для ограничения изменения температуры. Ослабляя регулировочный винт (C) (рис. 4) можно ограничить рабочий диапазон, например между  $+20^{\circ}\text{C}$  и  $+25^{\circ}\text{C}$ . **Красное** кольцо означает максимальную температуру, **зеленое** — минимальную.

## 6 electrolux



Рисунок 5. Установка максимальной и минимальной температуры

### Монтаж и подключение терморегулятора

**Для установки терморегулятора его необходимо разобрать** (рис. 6).

1. Выставьте колесо регулятора температуры в положение  $0^{\circ}\text{C}$ , так чтобы был виден паз (А) (рис. 4).
2. Используя отвертку, снимите колесо регулятора температуры (2) и открутите регулировочный и крепежный винты.
3. Снимите крышку термостата с внутренней рамкой.
4. Далее снимите внешнюю рамку, отделив ее от терморегулятора.



Рисунок 6. Терморегулятор в разобранном виде

Необходимо подготовить отверстие в стене под монтажную коробку. Подвести к коробке силовой кабель электрической сети, провода питания

нагревательного кабеля и датчика температуры пола в гофрированной трубе. Выключатель терморегулятора должен находиться в положении «0» — выключено. Произвести подключение согласно схеме подключения (рис. 7).

### Схема подключения



Рисунок 7. Схема подключения терморегулятора к сети

Далее установить терморегулятор в монтажную коробку и зафиксировать двумя винтами входящие в комплект поставки (рис. 8). После закрепления терморегулятора в монтажную коробку, устанавливается внутренняя рамка с крышкой.

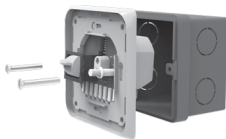


Рисунок 8. Установка терморегулятора в монтажную коробку

### Установка датчика температуры пола

Монтаж датчика температуры пола должен производиться на

## терморегулятор для теплого пола 7

стадии монтажа нагревательного мата или кабеля. Датчик температуры пола должен быть помещен в установочную гофрированную трубу, которая укладывается в подготовленную в полу канавку (штробу). Конец трубы, где располагается датчик, должен быть закрыт герметичной заглушкой для предотвращения попадания внутрь цементного или клеевого раствора. Гофрированная труба с датчиком температуры пола внутри располагается между витками кабеля, на равном удалении от них. Кабель датчика может быть удлинен до 50 м с помощью дополнительного силового кабеля. Два проводника в силовом кабеле например, используемые для питания нагревательного кабеля, не могут для этого использоваться. Возможны перепады напряжения, которые могут нарушить работу терморегулятора. Если кабель используется вместе с экраном, то экран не должен быть заземлен, а должен быть подключен к клемме (7) (рис. 7). Рекомендуется подключать сенсор по отдельному кабелю, помещенному в отдельную изоляционную трубку.

### Транспортировка и хранение

- Терморегулятор в упаковке изготовителя может транспортироваться всеми видами крытого транспорта с исключением ударов и перемещений внутри транспортного средства
- Терморегулятор должен храниться в упаковке изготовителя в отапливаемом, вентилируемом помещении при температуре от +5°C до +40°C и среднемесячной от-

носительной влажности 65 % (при +25°C).

### Уход и техническое обслуживание



**Внимание! Прежде чем приступить к очистке терморегулятора или техническому обслуживанию, убедитесь, что он выключен.**

- НЕ используйте какие-либо моющие средства, растворители или средства, для удаления коррозии или налета, для очистки устройства.
- НЕ используйте щетки или ткань из абразивного материала или такие, которыми можно поцарапать или повредить устройство.
- Для очистки корпуса используйте влажную ткань, регулярно протирая поверхность во избежание скопления пыли.
- Вентиляционные отверстия, расположенные внизу на лицевой панели терморегулятора, необходимо чистить щеткой и протирать по крайней мере раз в месяц для обеспечения дополнительной защиты устройства. Для очистки просто снимите лицевую панель и используйте мягкую щетку для удаления частиц пыли.

## 8 electrolux

### Устранение неисправностей

#### Возможные причины:

Возможно отсутствие напряжения в электросети	Проверить наличие напряжения в электросети
Обрыв кабеля питания	Проверить целостность кабеля питания, при необходимости неисправный кабель заменить



**Внимание! Не пытайтесь самостоятельно отремонтировать терморегулятор.**

#### Комплект поставки

1. Терморегулятор (1 шт.)
2. Датчик температуры пола с соединительным проводом (длина провода — 3 м) (1 шт.)
3. Гарантийный талон (1 шт.)
4. Инструкция по монтажу (1 шт.)
5. Упаковочная коробка (1 шт.)
6. Болт для крепления (2 шт.)

#### Утилизация

По окончании срока службы прибор следует утилизировать. Подробную информацию по утилизации прибора Вы можете получить у представителя местного органа власти.

#### Сертификация

**Товар сертифицирован на территории России, соответствует требованиям нормативных документов:**  
ГОСТ Р МЭК 60730-1-2002,  
ГОСТ Р 53994.2.9-2010,  
ГОСТ Р 51318.14.1-2006 (Разд. 4),  
ГОСТ Р 51318.14.2-2006 (Разд. 5, 7),  
ГОСТ Р 51317.3.2-2006 (Разд. 6, 7),  
ГОСТ Р 51317.3.3-2008

*Изготовитель оставляет за собой право на внесение изменений в конструкцию и характеристики прибора.*

**Сертификат соответствия:**  
РОСС SE.МЛ19.В03393

**Срок действия:**  
27.08.2012 г. — 26.08.2013 г.

**Орган по сертификации:**  
РОСС RU.0001.11МЛ19  
ООО «Калужский центр сертификации и маркетинга»

**Юридический адрес:**  
248009, г. Калуга,  
Грабцевское ш., д. 73

**Почтовый адрес:**  
115088, г. Москва, ул. Шарикоподшипниковская, д. 4  
Тел.: 8 (495) 675-81-47  
e-mail: kcsm-kaluga@inbox.ru

**Информация о сертификации продукции обновляется ежегодно. (При отсутствии копии нового сертификата в коробке спрашивайте копию у продавца).**

**Сертификат выдан:**  
фирма AB Electrolux S:T  
Göransgatan 143,  
SE-105 45 Stockholm, Швеция,  
тел.: +46 8 738 60 00.

**Филиал изготовителя:**  
Menred Controls System (Yueqing) Co.,Ltd,  
No.222,Wei Ershi Road, Yueqing Industrial Zone,  
Yueqing, Zhejiang, Китай

**Импортер:** ООО «Ай.Эр.Эм.Си.»  
119049, г. Москва, Ленинский проспект, д. 6, стр. 7, каб. 14

Дата изготовления указывается на этикетке на приборе.

«ELECTROLUX is a registered trademark used under license from AB Electrolux (publ)»



## Гарантийный талон

Настоящий документ не ограничивает определенные законом права потребителей, но дополняет и уточняет оговоренные законом обязательства, предлагающие соглашение сторон либо договор.

### Правильное заполнение гарантийного талона

Внимательно ознакомьтесь с гарантийным талоном и проследите, чтобы он был правильно заполнен и имел штамп Продавца. При отсутствии штампа Продавца и даты продажи (либо кассового чека с датой продажи) гарантийный срок изделия исчисляется с даты производства изделия. Для газовых котлов, кондиционеров типа сплит-система, чиллеров и фанкойлов обязательным также является указание даты пуска в эксплуатацию и штамп авторизованной организации, производившей пуск в эксплуатацию.

Запрещается вносить в Гарантийный талон какие-либо изменения, а также стирать или переписывать какие-либо указанные в нем данные.

### Внешний вид и комплектность изделия

Тщательно проверьте внешний вид изделия и его комплектность, все претензии по внешнему виду и комплектности изделия предъявляйте Продавцу при покупке изделия.

### Общие правила установки (подключения) изделия

Установка (подключение) изделий допускается исключительно специалистами и организациями, имеющими лицензию на данный вид работ (изделия, работающие на газе), либо специалистами компаний, авторизованных на продажу и/или монтаж и гарантийное обслуживание соответствующего типа оборудования, имеющих лицензию на данный вид работ (водонагреватели, кондиционеры типа сплит-система). Для установки (подключения) электрических водонагревателей рекомендуем обращаться в наши сервисные центры. Продавец (изготовитель) не несет ответственности за недостатки изделия, возникшие из-за его неправильной установки (подключения).

### Подтверждаем Вас с приобретением техники отличного качества!

Дополнительную информацию об этом и других изделиях Вы можете получить у Продавца или по нашей информационной линии в г. Москве:

**Тел: (495) 777-1946**

**E-mail: home\_comfort@home-comfort.ru**

**Адрес для писем:**

**125493, г. Москва, а/я 310**

**Адрес в Интернет: www.home-comfort.ru**

Модель	Серийный номер
Дата покупки	
Штамп продавца	
Дата пуска в эксплуатацию	
Штамп организации, производившей пуск в эксплуатацию	

Подробная информация о сервисных центрах, уполномоченных осуществлять ремонт и техническое обслуживание изделия, прилагается отдельным списком и/или находится на сайте.

Производитель оставляет за собой право вносить изменения в конструкцию, комплектацию или технологию изготовления изделия, с целью улучшения его технологических характеристик. Такие изменения вносятся в изделие без предварительного уведомления Покупателей и не влекут за собой обязательств по изменению/улучшению ранее выпущенных изделий. Убедительно просим Вас во избежание недоразумений до установки/эксплуатации изделия внимательно изучить его инструкцию по эксплуатации. Запрещается вносить в Гарантийный талон какие-либо изменения, а также стирать или переписывать какие-либо указанные в нем данные.

### Срок действия гарантии

Настоящая гарантия имеет силу, если Гарантийный талон правильно/четко заполнен и в нем указаны: наименование и модель изделия, его серийные номера, дата продажи, а также имеется подпись уполномоченного лица и штамп Продавца. Для газовых котлов обязательным также является указание даты пуска в эксплуатацию и штамп авторизованной организации, производившей пуск в эксплуатацию.

Гарантийный срок на электрические конвекторы составляет 36 (тридцать шесть) месяцев со дня продажи Покупателю.

Гарантийный срок на маслянонаполненные радиаторы составляет 12 (двенадцать) месяцев со дня продажи Покупателю.

Гарантийный срок на увлажнители воздуха составляет 12 (двенадцать) месяцев со дня продажи изделия Покупателю.

Гарантийный срок на теплые полы составляет 240 (двести сорок) месяцев со дня продажи Покупателю. Гарантийный срок на терморегуляторы составляет 36 (тридцать шесть) месяцев со дня продажи Покупателю. Гарантийный срок на изделия (водонагревательные приборы) серий EWH SL, EWH S, EWH R, EWH Digital определяется следующим образом: на водосодержащую емкость (стальной бак) гарантийный срок на повреждение от коррозии составляет 96 (девносто шесть) месяцев, а на остальные элементы изделия гарантийный срок составляет 24 (двадцать четыре) месяца.

На изделия серий EWH Quantum, EWH Quantum Slim, EWH Magnum, EWH Magnum Slim на водосодержащую емкость (бак) гарантийный срок составляет 60 (шестьдесят) месяцев, а на остальные элементы изделия – 24 (двадцать четыре) месяца.

На изделия серий EWH Centurio, EWH Centurio H на водосодержащую емкость (бак) гарантийный срок составляет 84 (восемьдесят четыре) месяца, а на остальные элементы изделия – 24 (двадцать четыре) месяца.

Гарантийный срок на прочие изделия составляет 24 (двадцать четыре) месяца.

Указанные выше гарантийные сроки распространяются только на изделия, которые используются в личных, семейных или домашних целях, не связанных с предпринимательской деятельностью. В случае использования изделия в предпринимательской деятельности, его гарантийный срок составляет 3 (три) месяца.

Гарантийный срок на комплектующие изделия или составные части (детали которые могут быть сняты с изделия без применения каких-либо инструментов, т.е. ящики, полки, решетки, корзинки, насадки, щетки, трубки, шланги, коронки горелок и др. подобные комплектующие) составляет 3 (три) месяца.

Гарантийный срок на новые комплектующие изделия или составные части, установленные на изделие при гарантийном или платном ремонте, либо приобретенные отдельно от изделия, составляет три месяца со дня выдачи Покупателю изделия по окончании ремонта, либо продажи последнему этих комплектующих/составных частей.

### Действительность гарантии

Настоящая гарантия действительна только на территории РФ на изделия, купленные на территории РФ. Гарантия распространяется на производственный или конструкционный дефект изделия. Настоящая гарантия включает в себя выполнение уполномоченным сервисным центром ремонтных работ и замену дефектных деталей изделия в сервисном центре или у Покупателя

(п  
р  
с  
Н  
к  
д  
в  
к  
б  
н  
П  
о  
к  
Р  
н  
к  
д  
о  
Н  
•  
н  
•  
у  
e  
п  
с  
Н  
С  
•  
у  
•  
н  
т  
и  
р  
•  
•  
(с  
м  
т  
к  
л  
•  
э  
н  
•  
д  
(и  
и  
•  
л  
п  
м  
д  
с  
в  
з  
r  
•  
л  
О  
т  
П  
к  
т  
в  
к  
с  
к  
м