



*Thinking of you*  
**Electrolux**

ИНСТРУКЦИЯ ПО ЭКСПЛУАТАЦИИ



EHU 5515D/  
EHU 5525D



2 electrolux

Инструкция по эксплуатации  
ультразвукового увлажнителя  
ENU-5515D/5525D

## **Мы благодарим Вас за сделанный выбор!**

Вы приобрели качественный и высокотехнологичный прибор. Пожалуйста, прежде чем приступать к эксплуатации Вашего увлажнителя, внимательно ознакомьтесь с инструкцией по эксплуатации и строго выполняйте содержащиеся в ней требования.

Сохраните эту брошюру для возможного использования в будущем.

### Содержание

<b>Информация для потребителя</b>	<b>3</b>
<b>Общая информация</b>	<b>3</b>
<b>Правила по технике безопасности</b>	<b>3</b>
<b>Описание устройства</b>	<b>4</b>
<b>Ввод в эксплуатацию</b>	<b>4</b>
<b>Чистка и уход</b>	<b>6</b>
<b>Технические характеристики</b>	<b>7</b>
<b>Поиск и устранение неисправностей</b>	<b>7</b>
<b>Хранение устройства</b>	<b>7</b>
<b>Утилизация</b>	<b>7</b>
<b>Гарантия</b>	<b>8</b>
<b>Сертификация</b>	<b>8</b>
<b>Гарантийный талон</b>	<b>10</b>

#### **Примечание:**

*В тексте данной инструкции ультразвуковой увлажнитель может иметь такие технические названия, как увлажнитель, прибор, устройство и т.п.*

## Информация для потребителя

Знаете ли Вы о том, что сухой воздух в помещении:

- Вызывает ощущение сухости при дыхании и становится причиной обветривания губ и раздражения глаз?
- Способствует развитию инфекционных заболеваний?
- Вызывает усталость, утомляемость и потерю концентрации?
- Обезвоживает кожу и ускоряет процессы ее старения?
- Подвергает домашних животных стрессу и наносит вред домашним растениям?
- Способствует накоплению пыли и появления электростатического тока на тканях из синтетического волокна, ковровых покрытиях и пластиковых напольных покрытиях?
- Наносит повреждения деревянной мебели и паркету?
- Ухудшает звучание музыкальных инструментов?

## Общая информация

Комфортные условия в помещении достигаются при относительной влажности воздуха от 50 до 60%. Выбранный Вами увлажнитель воздуха автоматически контролирует уровень влажности воздуха в соответствии с заданной установкой. Если воздух будет слишком сухим, то увлажнитель воздуха автоматически включится. Как только будет достигнут необходимый уровень влажности, увлажнитель выключится.

## Правила по технике безопасности

- Перед использованием увлажнителя воздуха внимательно прочитайте руководство по эксплуатации. Сохраните руководство по эксплуатации для того, чтобы к нему можно было обращаться в будущем.
- Присоединяйте устройство только к источнику питания переменного тока с напряжением, соответствующим значению, указанному в паспортной табличке.
- Увлажнитель воздуха должен использоваться только в закрытом помещении с соблюдением требований, приведенных в технических данных. Применение увлажнителя воздуха не по назначению может оказаться небезопасным и привести к сокращению срока службы прибора.

- Дети могут не знать об опасности, связанной с использованием электроприборов, поэтому всегда следите за детьми, находящимися вблизи от увлажнителя воздуха.
- Лицам, не знакомым с руководством по эксплуатации, а также детям и лицам, находящимся под воздействием лекарств, алкоголя, не разрешается эксплуатировать данное устройство.
- Никогда не используйте данное устройство при наличии каких-либо повреждений у прибора или кабеля, после сбоя в работе, после падения устройства или его повреждения любым другим способом.
- Включение увлажнителя воздуха должно осуществляться только по завершении его полной сборки и заполнении водой.
- Ремонт увлажнителя воздуха должен осуществляться только квалифицированным сервисным специалистом. Неправильный ремонт может стать причиной возникновения серьезной опасности для человека.
- Перед заполнением/опустошением водяного бака, очисткой/обслуживанием, сборкой/разборкой индивидуальных частей и перед перемещением устройства отсоедините его от электрической сети.
- Никогда не извлекайте штепсельную вилку из электрической розетки мокрыми руками или держась за электрический провод.
- Установите увлажнитель воздуха на сухой горизонтальной поверхности.
- Не устанавливайте увлажнитель воздуха на полу или рядом с обогревателем.
- Если пар увлажнителя будет попадать на пол до своего испарения, то это может привести к повреждению поверхности пола. Производитель и продавец не несут никакой ответственности за ущерб, причиненный в результате неправильного размещения и использования устройства.
- Не заливайте воду в отверстие для выхода пара на увлажнителе воздуха.
- Не добавляйте никаких веществ в воду (например, ароматических добавок, эфирных масел, освежителей для воды и т.д.).
- Не погружайте корпус увлажнителя воздуха в воду и другие жидкости.
- Устанавливайте увлажнитель воздуха в таких местах, где его случайно не опрокинут люди, занимающиеся домашним хозяйством.
- Если устройство не используется, то всегда отсоединяйте штепсельную вилку от электрической розетки.
- Не прокладываете кабель электропитания под ковровыми покрытиями и не накрывайте

## 4 electrolux

его ковриками. Кабель электропитания должен проходить таким образом, чтобы об него невозможно было споткнуться.

- Не используйте устройство в местах присутствия горючих газов или паров.
- Не допускайте попадания на увлажнитель воды в виде дождя, не используйте его вблизи воды, в бассейне, в ванной комнате, в прачечной или в других местах с высокой влажностью.
- Не допускайте попадания посторонних предметов внутрь прибора и не перекрывайте отверстия на приборе.
- Не садитесь, не становитесь и не кладите какие-либо тяжелые предметы на увлажнитель.
- Использование добавок для воды, например, эфирных масел, ароматических добавок, эвкалиптового масла, кондиционеров для воды и т.д., повредит материал бака и, как следствие, все устройство. Любое использование добавок приведет к аннулированию гарантии изготовителя.

## Описание устройства

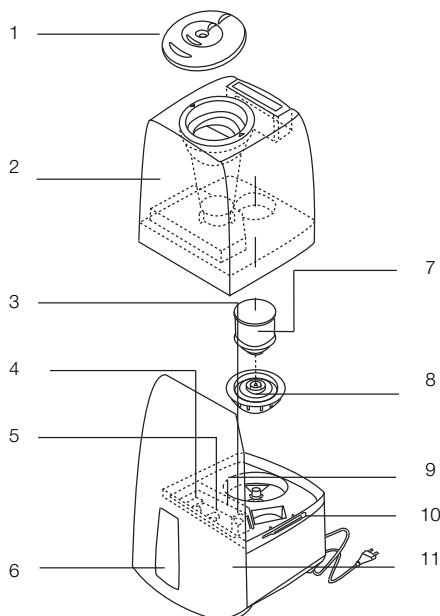


Рис. 1

- 1 Пластмассовая насадка с отверстиями для выхода пара (вращающаяся)
- 2 Бак для воды

- 3 Отверстие для входа воздуха
- 4 Датчик уровня воды
- 5 Мембрана
- 6 Панель управления с дисплеем
- 7 Фильтр-картридж
- 8 Крышка водяного бака и крепление фильтр-картриджа
- 9 Резервуар
- 10 Щетка для очистки мембраны
- 11 Основной корпус

## Ввод в эксплуатацию

Определение идеального места установки увлажнителя воздуха.

- Не устанавливайте увлажнитель воздуха в непосредственной близости от нагревательных приборов или на полу с системой подогрева. Производимое увлажнение может повредить поверхность пола.
- Насадка отверстия для выхода пара не должна быть направлена на растения или другие предметы. Поддерживайте минимальное расстояние – 50 сантиметров.
- Ультразвуковой увлажнитель воздуха должен находиться на возвышении (на столе, полке и т.п.).
- Перед использованием фильтра – картриджа с ионообменной смолой оставьте его в баке для воды, в погруженном состоянии приблизительно на 24 часа до использования. Для достижения максимальной эффективности смола должна впитать воду.
- В среднем, фильтр-картридж должен меняться через каждые 2–3 месяца в зависимости от жесткости воды. В одних регионах замена картриджа может осуществляться раньше, а в других – позже.
- Для того чтобы залить воду в увлажнитель воздуха, прочитайте инструкции, содержащиеся в параграфе «Заполнение бака».
- Установите водяной бак на основание прибора и вставьте пластмассовую насадку с отверстиями для выхода пара.
- Вставьте штепсельную вилку в электрическую розетку и включите увлажнитель воздуха с помощью кнопки "вкл./выкл." **О/Л** (см. рис.2)
- Увлажнитель воздуха достигнет максимальной мощности приблизительно через 10–15 минут после включения.
- Убедитесь в том, что кабель нигде не зажат. Не включайте увлажнитель воздуха, если кабель поврежден.

**Распаковка**

- Аккуратно извлеките увлажнитель воздуха из коробки.
- **Важная информация:** пластмассовая насадка с отверстиями для выхода пара находится в отдельном пакете. Не забудьте извлечь ее из упаковки.
- Снимите с увлажнителя воздуха пластиковый пакет.
- Следуйте приведенным в паспортной табличке указаниям, касающимся номинальных характеристик электрического питания прибора.
- Если Вы не будете пользоваться увлажнителем воздуха долгое время, то для хранения устройства используйте оригинальную упаковку.

**Заполнение бака**

Перед снятием водяного бака с основания прибора всегда отключайте устройство от электрической сети. Во время работы не прикасайтесь к воде в основании! Не включайте увлажнитель воздуха при пустом водяном баке! Когда уровень воды достигает минимального значения, устройство автоматически выключается. Загорается индикатор красного цвета [M].

- Проверьте отсутствие посторонних предметов в водяном баке.
- Снимите крышку водяного бака, для того чтобы заполнить бак водой. Отвинтите фильтр-картридж для воды. Заполните бак чистой, холодной водопроводной водой. Закрутите фильтр и проверьте, что он надежно зафиксирован. Установите водяной бак на основание и вставьте пластмассовую насадку с отверстиями для выхода пара.
- Не добавляйте в воду каких либо дополнительных веществ (кондиционеры, ароматические добавки и прочее).
- Вставьте штепсельную вилку в электрическую розетку и включите увлажнитель воздуха, используя кнопку "вкл./выкл." [A]. Загорится индикатор зеленого цвета. Если загорится красный индикатор, то это указывает на то, что водяной бак пуст.

**Панель управления увлажнителя**

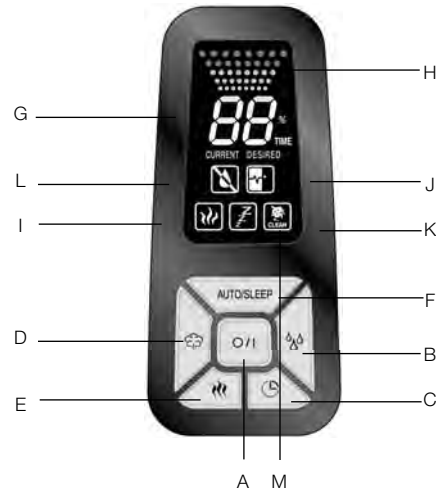


Рис. 2

- A** Включение/выключение прибора
- B** Гигростат/установка уровня влажности
- C** Таймер
- D** Регулятор интенсивности пара
- E** Режим «теплый пар»
- F** Автоматический режим / Ночной режим
- G** Дисплей таймера и уровня влажности
- H** Индикатор уровня интенсивности пара
- I** Индикатор режима «теплый пар»
- J** Индикатор автоматического режима
- K** Индикатор ночного режима
- L** Индикатор низкого уровня воды
- M** Индикатор чистки

**A) Включение/выключение прибора**

При нажатии на кнопку [A] осуществляется включение и выключение увлажнителя воздуха.


**B) Гигростат / Установка влажности**

При нажатии на кнопку [B] осуществляется установка требуемого значения (в %) уровня влажности. Рекомендуется устанавливать уровень относительной влажности в диапазоне от 50 % до 60 %. Увлажнитель воздуха позволяет задавать уровень влажности от 40 % до 80 %. При достижении заданного уровня влажности (или превышения) увлажнитель воздуха выключится. Увлажнитель воздуха не выключается, если он был установлен на непрерывный режим работы (Co). Когда Вы устанавливаете значение, задаваемое значение отображается на дисплее. По истечении нескольких секунд дисплей


## 6 electrolux

автоматически переключится к отображению текущего значения.


### C) Таймер

Кнопка  (C) используется для установки времени работы. Время работы может задаваться в диапазоне от 1 до 8 часов или же может быть выбран непрерывный режим работы (Co). На дисплее (G) отображается установленная продолжительность времени работы (1ч/2ч/3ч/4ч/5ч/6ч/7ч/8ч/Непрерывный режим работы).

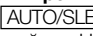


### D) Регулятор интенсивности пара и скорости парообразования

Вы можете регулировать интенсивность пара, нажимая на кнопку  (D) определенное количество раз. Отображение на дисплее LO/ME/Hi (H) показывает, какой из трех уровней парообразования (низкий/средний/высокий) был выбран.


### E) Использование подогрева

Кнопка  (E) используется для включения (на дисплее появится соответствующий символ (I)) или выключения функции теплый пар. Если функция включена, то вода, прежде чем она попадет в камеру распылителя, нагревается до температуры 80°C. Температура образуемого увлажнителя пара составляет 40°C. Данная функция не приводит к изменению температуры в помещении. Кроме того, она обеспечивает чистоту испаряемой воды (из-за гибели бактерий).


### F) Автоматический режим / Ночной режим

Нажатие кнопки  (F) активизирует Автоматический или Ночной режим. При однократном нажатии на кнопку включается Автоматический режим (на дисплее появляется символ  (J)). Автоматический режим поддерживает оптимальную влажность в помещении, в зависимости от комнатной температуры. Кроме того, в зависимости от разности между требуемым и текущим значением, регулируется уровень интенсивности пара. Если выбрана функция Ночного режима (на дисплее появляется символ  (K)), то требуемая влажность устанавливается в зависимости от температуры; таймер автоматически устанавливается на 6 часов; функция горячей пар включена.

### L) Индикатор уровня воды

О необходимости пополнения воды будет информировать индикатор  (L).

### M) Индикатор чистки

При появлении символа  (M) CLEAN, увлажнитель необходимо почистить, в соответствии с рекомендациями в инструкции. Этот символ загорается автоматически 1 раз в каждые 2 недели, в зависимости от частоты использования прибора. Нажмите и удерживайте кнопку (A) в течение 5–7 сек. для сброса индикатора чистки прибора.



### Внимание!

Водяной бак оборудован картриджем-фильтром для деминерализации воды (во избежание образования накипи и очистки воды от бактерий). Картридж должен заменяться через каждые 2–3 месяца. Имеется возможность замены не всего картриджа, а только ионообменной смолы. Для этого открутите крышку картриджа (по стрелке), удалите старую и засыпьте новую смолу. Если вода является очень жесткой, то может потребоваться более частая замена картриджа. Наличие белого налета вокруг увлажнителя воздуха является верным признаком того, что картридж нуждается в замене. Белый налет не является вредным. Если после установки нового картриджа вокруг устройства образуется налет, то необходимо провести меры по очистке воды, которую Вы заливаете в прибор. В противном случае картридж для деминерализации работать не будет. Если вода перед использованием в увлажнителе воздуха будет проходить расположенную в здании систему декальцинации, то вокруг устройства будет осажаться соль.

## Чистка и уход

Перед отсоединением водяного бака всегда отключайте устройство от электрической сети.

- Перед очисткой устройства выключите его и отсоедините штепсельную вилку от электрической розетки.
- Регулярно очищайте водяной бак и резервуар (не реже одного раза в неделю). При использовании функции теплый пар выполняйте очистку через каждые две недели.
- Регулярно удаляйте отложения из камеры генерирования пара с использованием специальных средств для очистки увлажнителей воздуха или имеющихся в продаже средств для удаления известкового налета, безвредных для пластика.



### Внимание!

Очищайте внутренние части мягкой тканью. При выполнении очистки устройства не используйте растворители или агрессивные чистящие средства.

Для очистки мембраны применяйте только щетку. Очистка мембраны должна выполняться один раз в неделю.

Меняйте воду в баке, по крайней мере, один раз в неделю.

## Технические характеристики

Модель	ENU -5515D/5525D
Напряжение, В	230 В / 50 Гц
Потребляемая мощность	40 Вт в обычном режиме 125 Вт в режиме «теплый пар»
Расход воды	400 г/ч в обычном режиме 550 г/ч в режиме «теплый пар»
Рекомендуемая площадь помещения	До 60 м <sup>2</sup> / 150 м <sup>3</sup>
Водяной бак	6,7 л
Размеры, мм	230 x 170 x 320
Вес (нетто)	4,0 кг
Уровень шума во время работы	< 25 дБ(А)
В комплекте: Аксессуары:	Картридж-фильтр для деминерализации, ионизирующий стержень с серебром (опция)*

\* Не входит в комплект поставки, приобретается отдельно.

## Поиск и устранение неисправностей

Проблема	Возможная причина	Способ устранения
Увлажнитель воздуха не работает	Шнур питания не присоединен к электрической сети.	Подключите шнур питания к электрической сети.
	Отсутствует вода в баке (мигает индикатор пустого состояния)	Залейте в бак воду
Нет выхода пара	Требуемый уровень влажности ниже фактического значения.	Выберите более высокое значение уровня относительной влажности.
	Присутствуют остатки жидкого моющего средства	Промойте, используя чистую воду
Слабый выход пара	Слишком низкая температура воды.	Установите уровень интенсивности пара на максимум и включите режим «теплый пар». Спустя 10 минут увлажнитель воздуха будет работать надлежащим образом.
	Минеральные отложения на мембране.	Очистите мембрану специальной щеткой для чистки мембраны (10).
Белая пыль вокруг увлажнителя воздуха	Истек срок службы картриджа-фильтра для деминерализации	Замените фильтр-картридж для деминерализации или ионообменную смолу в нем

## Хранение устройства

Выполните очистку увлажнителя воздуха в соответствии с приведенной выше процедурой и тщательно высушите его. Рекомендуется хранить устройство в оригинальной коробке при комнатной температуре.

## Утилизация

По окончании срока службы прибор следует утилизировать. Нормы утилизации зависят от региона Вашего проживания. Подробную информацию по утилизации увлажнителя Вы можете получить у представителя местного органа власти.



## 8 electrolux

### Гарантия

Гарантийное обслуживание увлажнителя производится в соответствии с гарантийными обязательствами, перечисленными в гарантийном талоне.

### Сертификация

Товар сертифицирован на территории России, соответствует требованиям нормативных документов:

ГОСТ Р МЭК 335-1-94,  
ГОСТ Р МЭК 60335-2-98-2000, ГОСТ Р  
51318.14.1-2006, ГОСТ Р 51318.14.2-2006,  
ГОСТ Р 51317.3.2-99, ГОСТ Р 51317.3.3-99  
№ сертификата РОСС SE.АИ 46.В05959

Срок действия:  
с 28.05.2008 г. по 26.05.2009

Орган по сертификации:  
РОСС RU.0001.11АИ46 АНО "СТАНДАРТ-ТЕСТ"

Адрес:  
115088, РФ, Москва, ул.  
Шарикоподшипниковская, д.11,  
Тел.: (495) 646-35-16; факс: (495) 646-35-17;  
е-mail: info@sertcenter.ru

Информация о сертификации продукции  
обновляется ежегодно

